

Joaquim Molins, invitat per l'Alcalde d'Ulldecona

L'Ajuntament d'Ulldecona ha invitat el conseller d'Obres Públiques i Serveis Territorials, Joaquim Molins, per presidir l'acte d'inauguració de la nova seu consistorial de la vila, que tindrà lloc a l'abril.

La ubicació del nou Ajuntament està a l'antic Convent dels Dominics, on s'ha elaborat un projecte de restauració a càrrec de l'arquitecte, Javier Climent, el qual també va condicionar la Casa de Cultura d'Ulldecona i la Casa Gasset de Tarragona. La nova seu consistorial que s'ha

construït amb un any i mig, ha tingut un pressupost de vuitanta milions subvencionats pel Departament d'Obres Públiques de la Generalitat.

L'edifici que consta de dues plantes, ha conservat la seva façana de pedra en la remodelació i solament s'ha canviat la teulada. Segons el batlle d'Ulldecona, Jaume Antich, «el projecte més atrevit en aquesta restauració ha estat que una part del Claustre no construïda es farà similar a les tres façanes de pedra però amb ferro».



«Trobada» Ulldecona-Barcelona

Divendres, 5 d'abril 1991, a les 6 de la tarda, al Saló de Cròniques de l'Ajuntament de Barcelona es va fer la «Trobada» de les persones nascudes a Barcelona que viuen a Ulldecona, i també de les que, havent nascut a Ulldecona viuen ara a Barcelona, per presentar l'exposició «Natura i Vida» de Pascual Casaubón.

Van presidir l'acte l'Alcalde d'Ulldecona Jaume Antich, i el primer Tinent d'Alcalde de Barcelona, Lluís Armet. Hi eren també presents M^a Aurèlia Capmany (Regidora de Publicacions) i Joan Fusté (Regidor de Cultura). Van fer els parlaments

Jaume Antich, M^a Aurèlia Capmany i Lluís Armet. Hi eren presents unes 150 persones, tant de Barcelona com d'Ulldecona.

Seguidament, va fer acte de presència Pasqual Maragall, Alcalde de Barcelona, qui va anar saludant a tots els presents.

A continuació, tota la comitiva es va desplaçar a la Capella de l'antic Hospital de la Santa Creu on es va inaugurar la dita Exposició de Pascual Casaubón. A més a més dels anteriors van ser-hi Marta Mata, Cesáreo Rodríguez Aguilera, Corredor Mateos i altres personalitats del món de la Cultura.



El conseller Alegre assisteix a La Passió

El conseller de Comerç de la Generalitat de Catalunya, Xavier Alegre, visita la ciutat d'Ulldecona per assistir a la representació de *La Passió*, de Junyent Quintana, que s'està duent a terme els diumenges fins el mes vinent.

El conseller, que assistí a un dinar amb els membres del Patronat de la Passió d'Ulldecona, com a convidat d'honor, també mantingué una entrevista privada amb l'alcalde de la ciutat, Jaume Antich.

Cartells Escolars

Els xiquets que fan 8è. d'E.G.B. són a punt d'acabar una etapa de la seva vida escolar, i el seu pas a l'institut representarà que ja s'hauran fet una mica més grans.

Per celebrar aquest fet, tan important, tots els anys organitzen un viatge de fi de curs. L'Ajuntament col·laborem en

aquest viatge aportant una subvenció.

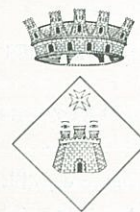
A canvi d'aquesta subvenció els xiquets ens fan alguna activitat, que demostra la seva progressiva integració en la comunitat.

Aquest any ens han fet un seguit de cartells, que han circulat pel poble aquests darrers dies i que ens parlen de les idees que tenen sobre els comportaments cívics i sobre la bona conservació del mateix.

I nosaltres no podem dir res més que ens agraden molt, i per això els felicitem a ells i als seus professors que ho han fet possible.



Edita: Ajuntament d'Ulldecona
C/. Major, 49
Director: Jaume Antich Balada
Muntatge: Felipe Delgado Zubiri
Imprimeix: Jordi Dasso
Dipòsit Legal:



Informatiu ULLDECONA de l'Ajuntament



Telegràficament...

1) **Setmana Santa Cultural i Popular d'Ulldecona 91.** Èxit total de La Passió, la Parròquia i les altres Entitats locals. Èxit del Poble.

2) Entrevista amb l'Alcalde de **Les Ventalles**, acabant així el recorregut escrit per tots els Barris de la Vila.

3) Havent negociat el tema del **nou Institut** s'espera la informació del Delegat Territorial Àngel Martí, per decidir l'obra a fer.

4) Adjudicada la **Depuradora** d'aigües residuals d'Ulldecona, començaran les obres tot seguit.

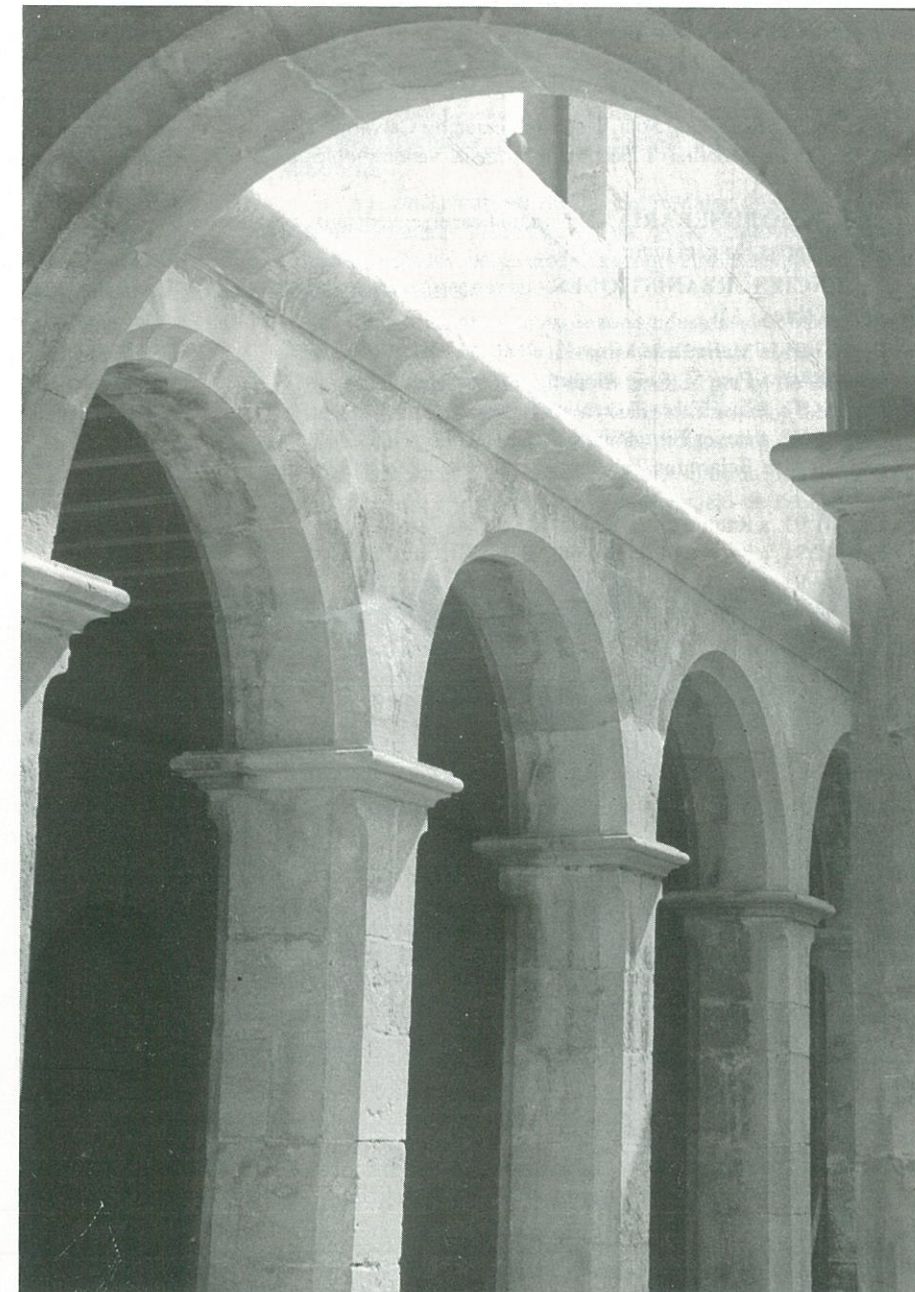
5.a) Aprovats ja dos **Cursos de l'Inem**: Confecció industrial i Ebenista que s'iniciaran aviat.

5.b) També aprovat per l'**Inem** el finançament del **75% de la ma d'obra** de "2a. fase del passeig del riu al Barri Castell" i de "restauració de WC a l'edifici vell de les Escoles", les obres començaran tot seguit.

6) Aprovació inicial de les **Normes Subsidiàries** urbanístiques d'Ulldecona per unanimitat de tots els Grups Municipals. Ara s'obre un nou període d'informació pública.

7) Inici de la restauració del **Castell d'Ulldecona**. Per encàrrec de la Generalitat, l'arquitecte Jordi Ambrós fa el Projecte global. Ara, en una 1a. fase de 29.700.000 ptes. (que s'han demanat de subvenció a la Diputació dintre del Pla d'equipaments culturals) es podrà restaurar la Torre-Palau. Però després Generalitat i Ajuntament seguiran la restauració fins completar-lo tot.

8) Trobada Barcelona-Ulldecona



i **Exposició de Pascual Casaubon** allà. Promoció de l'artista afincat a Ulldecona, també de la "pedra d'Ulldecona" i, segurament també, de la nostra Vila.

9) Inauguració de la "**Restauració de l'antic Convent del Roser-Casa**

de la Vila d'Ulldecona". Pertal motiu, el Conseller de Política Territorial i Obres Públiques de la Generalitat Joaquim Molins vindrà a Ulldecona dilluns 29 d'abril 1991, al tard.

Jaume Antich Balada
Director



Informatiu ULLDECONA de l'Ajuntament

Comissió de Govern 25 març 1991

APROVACIÓ DE DESPESES.— S'aproven totes les propostes de despesa presentades.

LLICÈNCIES D'OBERTURA D'ESTABLIMENTS.— Es van acordar concedir les següents llicències d'obertura:

- Exp. 20/90 a la Cooperativa Agrícola, venda fertilitzants a Major, 175.
- Exp. 26/91 a Rosa Roig Solà, venda alimentació a Calvari nº 32.
- Exp. 30/91 a Mobiliari i Decoració Montsià, venda mobles a Major, nº 2.

CONCESSIÓ FUNERÀRIA.— Es va adjudicar el següent nínxol: a Pietat Callarisa Roig, el núm. 333, C.

LLICÈNCIES URBANÍSTIQUES.— Es van atorgar les següents llicències d'obres:

- Exp. 28/91, a Maria Peris Mitjavila a Major nº 84.
- Exp. 25/91, a Pere M. Roig Montrós, a J. Verdager nº 5.
- Exp. 34/91, a José Fabra Torrent a Murada de Dalt nº 38.
- Exp. 36/91, a Javier Ferrer Briz a Pas. Estació nº 41-43.
- Exp. 38/91, a Belarmino Tallada Labernia a Rajolars nº 33 (St. Joan Pas).
- Exp. 41/91, a Ramon Ortiz Vericat al Pol. 54, Parc. 325.
- Exp. 42/91, a Sebastià López Ferré, al Pol. 31, parc. 261.
- Exp. 44/91, a Alícia Correa Ollero, al Pol. 35, Parc. 207.
- Exp. 27/91, a José Doménech Fonollosa, a Roger de Flor nº 27.
- Exp. 37/91, a Lúcia Labernia Ricart, a Alba nº 8.
- Exp. 53/91, a José Falomir Esteve, al Pol. 81, Parc. 58.

Així mateix es va acordar denegar la següent moció:

- Exp. 10/91, a Cambra Agrària a Major nº 151, en base a la suspensió de llicències per estar aquest edifici fora d'ordenació.

També es va acordar denegar la revisió sol·licitada de la liquidació de l'impost d'obres a la llicència nº 162/90.

ADJUDICACIÓ DE LES OBRES D'ARRANJAMENT DEL CAMÍ DELS VALENTINS.— Es va acordar adjudicar les obres d'arranjament del camí dels Valentins a CONSTRUCCIONES BATA TALLA S.A. per ser l'oferta millor pel preu total de 6.498.000 ptes.

Ple Extraordinari 25 març 1991

ASSISTENTS:

Alcalde: Jaume Antich.

Regidors: Felipe Delgado, Pío Puig, Angel Millán, Ramón Raga, Jerónimo Castell, Agustín A. Verdiell, Lucas Raga.

Secretari: Josep Alzamora.

Inassistents: Ramón Callarisa, Manolita Nadal, Fco. Javier Blasco, Agustín Reverté, Fco. José Sánchez.

APROVACIÓ DE L'ACTA ANTERIOR.

Per unanimitat s'aprova l'acta anterior, lliurada, prèviament, a cadascun dels Grups Municipals.

PERSONAL FUNCIONARI; RETRIBUCIONS 1991.

Vist el dictamen de la Comissió d'Hisenda al Ple, per unanimitat, l'aprova en tots els seus punts.

ADJUDICACIÓ DE LES OBRES DE CONSTRUCCIÓ D'UNA DEPURADORA D'AIGÜES RESIDUALS.

Vist l'Informe de 12 març 1991 de la Junta de Sanejament, el Ple per unanimitat acorda:

Adjudicar el contracte per a l'execució de l'obra "construcció d'una estació depuradora d'aigües residuals", a l'empresa HORMIGONES PROYECTADOS, S.A., pel preu de 136.673.581' ptes., amb plena subjecció al plec de clàusules administratives particulars i projecte tècnic aprovats.

CERTIFICACIÓ D'OBRES DE L'AVINGUDA O'CALLAGHAN.

El Ple, per unanimitat, acorda deixar l'assumpte objecte del present punt de l'ordre del dia sense resoldre, quedant pendent la seva aprovació de la rectificació dels documents que correspongui.

PRECS I PREGUNTES.

Agustín A. Verdiell (CiU), pregunta sobre el resum comptable dels ingressos i despeses produïts amb motiu de l'organització dels Carnivals, any 1991.

Contesta el President que, tot i haver-se informat del resultat econòmic de l'organització dels Carnivals d'Ulldecona, a la darrera sessió celebrada de la Comissió de Cultura, aquest resum comptable estava a disposició dels regidors interessats.

Ple Extraordinari 15 abril 1991

ASSISTENTS:

Alcalde: Jaume Antich.

Regidors: Felipe Delgado, Pío Puig, Angel Millán, Manolita Nadal, Fco. Javier Blasco, Ramón Raga, Fco. José Sánchez, Agustín A. Verdiell, Lucas Raga.

Secretari: Josep M. Alzamora.

Inassistents: Ramón Callarisa, Jerónimo Castell, Agustín Reverté.

APROVACIÓ DE L'ACTA ANTERIOR.

Per unanimitat s'aprova l'acta anterior, lliurada, prèviament, a cadascun dels Grups Polítics Municipals.

COMPTE DE TRESORERIA 1r. TRIMESTRE DE 1991.

El Ple per unanimitat va aprovar el Compte de Tresoreria del 1r. Trimestre de 1991:

	V. I. A. P.		
	P. Ordinari	Metàl.lic	Valors
Existència anterior	12.779.785'-	24.329.038'-	6.836.406'-
Ingressos realitzats en el trimestre	54.295.435'-	18.078.077'-	100.719.402'-
Suma	67.075.220'-	42.407.115'-	107.555.808'-
Pagaments trimestre	51.542.513'-	13.845.317'-	92.544.237'-
Existència resultant:	15.532.707'-	28.561.798'-	15.011.571'-

RESTAURACIÓ DE LA TORRE-PALAU DEL CASTELL D'ULLDECONA.

El Ple, vist el dictamen emès per la Comissió d'Urbanisme el 8/4/91, per unanimitat va acordar:

Primer.— Aprovar el projecte tècnic redactat per l'Arquitecte Jordi Ambrós de "restauració de la Torre-Palau del Castell d'Ulldecona", per import de 29.700.00' ptes.

Segon.— Obrir termini d'informació pública.

Es dona compte de l'edicta publicat al B.O.P. de 17 de gener de 1991, on es publiquen les Bases de la Diputació de Tarragona per a concessió de subvencions per dotar als municipis de les comarques de Tarragona d'equipaments culturals.

Es presenta, doncs, sol·licitud de subvenció que es destinarà al projecte de restauració de la Torre-Palau del Castell que s'ha aprovat en la present sessió.

NORMES SUBSIDIÀRIES DEL PLANEJAMENT URBANÍSTIC D'ULLDECONA: APROVACIÓ INICIAL.

Es llegeix el dictamen emès per la Comissió d'Urbanisme, de 8/4/91.

Essent que es va obrir un termini d'informació pública, durant el qual s'han formulat varis suggeriments i plantejat alternatives de planejament.

Atesos els informes de l'Arquitecte municipal i del Secretari.

Es proposa al Ple de la Corporació, de conformitat amb el que disposa l'article 50.2, c) de la Llei 8/87, de 15 d'abril, M.R.L.C., en relació amb el 46 del D.L. 1/90, de 12 de juliol, l'adopció del següent

A C O R D

Primer.— Confirmar els criteris i solucions generals de planejament que consten als treballs ja elaborats, amb rectificacions:

1a.- Delimitar unitats i polígons d'actuació urbanística, que es resoldran abans de la urbanització dels diferents sectors del nucli urbà.

2a.- Ultimar la planificació de l'illa compresa entre els carrers Entença, Guifré, Ramon Salomon i Ctra. de Godall, com a illa tancada clau B, per ser més coherent amb l'entorn allí existent.

3a.- Ajustar els amplex dels carrers i zones verdes en general per generar un repartiment més igual de càrregues i beneficis.

4a.- Fer una recompensació de les zones verdes situades al voltant de la sèquia per repartir millor les càrregues i deixar aquestes zones més coherents amb el Passeig pretès.

5a.- Consolidar la zona on està emplaçat el restaurant Bon Lloc, que es passa a ciutat-jardí.

6a.- Reconsiderar els traçats de vials a la zona situada junt al Passatge Favaro i l'Avgda. de les Escoles i obrir traçats de carrers nous més d'acord a la finalitat pretesa amb aquestes Normes Subsidiàries.

7a.- A la zona compresa entre el carrer Major, l'Avinguda Ramon Salomon, el carrer València i la Ctra. de La Sénia, recomposar els traçats de vials, les zones verdes i les zones edificades per facilitar les compensacions entre veïns.

8a.- Crear 4 hectàrees noves de zona industrial al Camí de l'Olivar, atesa la necessitat que hi ha d'espais industrials a Ulldecona.

9a.- Canviar la zonificació de varies illes, per tal de disminuir la volumetria edificable i així adaptar-la millor a la tipologia edificatòria d'Ulldecona i a les demandes de varies al·legacions.

10a.- Desplaçar 12 m. el carrer situat entre la prolongació del carrer Maestrat i la sèquia que és prolongació de l'Avgda. de les



Acabades les obres de l'Avinguda Generalitat

Escoles, amb la qual cosa es facilitarà la posterior reparcel·lació.

11a.- Canviar les profunditats edificables al carrer Major, deixant-les, generalment, en 20 m.

12a.- Autoritzar davant de l'Ermida del Loreto una petita zona industrial, a canvi de la cessió gratuïta dels terrenys frontals per destinar-los a espai públic.

13a.- Ajustar l'alineació del carrer de darrera la zona escolar, perquè la mateixa coincideixi amb les tanques d'aquesta zona i, en conseqüència, recomposar aquest sector i tot el sector situat entre el Camí dels Terrès i la Ctra. de Godall, alineant els carrers amb paral·leles a l'Avinguda Ramon Salomon i al carrer Barcelona.

14a.- Agafar una franja de 30 m. des de la via de ferrocarril per prolongar el Passeig de l'Estació en direcció a Tortosa, i reconvertir les zones verdes d'aquest Passeig per tal d'adaptar-les a l'estructura de les actualment existents.

15a.- Afegir un nou carrer junt al carrer Barcelona, a la banda de Tortosa, per tal d'enfortir la comunicació d'aquell sector i atenuar més clarament el sòl urbà i el no urbanitzable.

16a.- Agafant una forma de semicercle—aproximadament—, essent el diàmetre d'aquesta la via de ferrocarril Barcelona-València, reduir la zona agrícola amb servitud de preservar les alineacions de carrers, doncs per als propers 20 anys és suficient el creixement del casc urbà previst.

17a.- A les zones del Castell, del turó del Calvari i de la serra de l'Ermida de la Pietat, restringir l'extracció de pedres per tal de protegir millor la seva imatge i entorn.

18a.- Canviar, a algunes zones del casc urbà, les claus d'edificabilitat del sòl per tal d'adaptar-les millor a l'ús més idoni a les mateixes.

19a.- Variar les compensacions a camins i entre veïns a les zones agrícoles, per tal de fer-les coherents amb la costum existent quant a edificacions agrícoles.

20a.- Als Barris de Valentins i Sant Joan del Pas, reduir la zona urbana que es preveia, ajustant-la a les indicacions i necessitats dels veïns.

Segon.— Aprovar inicialment les Normes Subsidiàries de Planejament Urbanístic del terme municipal d'Ulldecona, redactades per l'Arquitecte municipal, Santiago Espinosa.

Tercer.— Sotmetre l'expedient a informació pública.

Quart.— Sol·licitar informe als organismes següents:

- La Demarcació de Carreteres de l'Estat, a Catalunya.
- Els Serveis Territorials de Carreteres, de Transports, de Ports i Costes, i d'Obres Hidràuliques del Departament de Política Territorial i Obres Públiques de la Generalitat de Catalunya.
- La "Red Nacional de Ferrocarriles Españoles" i els Ferrocarrils de la Generalitat de Catalunya.

— Els altres a què sigui preceptiu de demanar-lo, concretament:

- a) Consell Comarcal del Montsià
- b) Confederació Hidrogràfica de l'Ebre
- c) Confederació Hidrogràfica del Xúquer
- d) Junta d'Aigües

Cinquè.— Comunicar a les corporacions locals limítrofes l'acord d'aprovació inicial.

Sisè.— D'acord amb l'article 58 del D.L. 1/90, caldrà també donar audiència a la Comissió Territorial d'Equipaments Comercials.

Setè.— Finalment, en compliment del precepte legal anteriorment esmentat, es demanarà informe a l'administració forestal.

Vuitè.— Conforme al que disposa l'article 42.2, del Decret Legislatiu 1/1990, de 12 de juliol, declarar explícitament que els efectes de la suspensió de llicències aprovats el dia 2/7/90 finalitzaran el 26/7/92.

L'Ajuntament Ple, per unanimitat (7 PSC, 2 CiU, 1 PP), aprova en tots els seus punts la proposta d'acord transcrita anteriorment.

Agustín Verdiell (CiU), manifesta que, malgrat no haver estat en alguns punts concrets d'acord amb els criteris del Grup Municipal de Govern, el vot del seu Grup ha estat favorable a l'aprovació de les Normes Subsidiàries perquè s'ha mantingut, des del Grup de Govern, un clima de diàleg i consens que ha permès que es tinguessin en compte els criteris i punts de vista del seu Grup.

El President agraeix la postura dels Grups de Convergència i Unió i del Partit Popular, perquè el consens obtingut en aquest assumpte ha estat molt positiu, demanant que així continuï en un futur.

PRECS I PREGUNTES.

Agustín Verdiell (CiU), pregunta el següent:

1a.- Possibilitat d'iniciar una campanya de concienciació ciutadana referida a la utilització dels contenidors d'escombraries de la localitat, així com d'obtenir possibles solucions.

El President manifesta:

Es farà, novament, la Campanya sobre la qüestió proposada.

CURSOS DE FORMACIÓ OCUPACIONAL.

D'acord amb el Dictamen de la Comissió de Governació, el Ple per unanimitat acorda:

- 1) Acceptar les dotacions econòmiques atorgades per l'Inem, autoritzant el seu ingrés al Llibre de V.I.A.P.
- 2) Aprovar el finançament previst per als cursos que s'impartiran i concertar amb les Empreses següents la seva col·laboració per al desenvolupament dels Cursos:

MAQUINISTA CONFECCIÓ INDUSTRIAL	2.801.250 ptes.
Empresa col·laboradora: PUNT-DISC, S.A.	
EBENISTA	2.565.000 ptes.
Empresa col·laboradora: J.J.M.F., S.A.L.	



L'Institut d'Ulldecona, plenament consolidat

L'Institut de Batxillerat "Sales i Ferré" d'Ulldecona ha quedat plenament consolidat i garantit el seu futur arran de les gestions iniciades pel Consell Escolar Municipal, que han obtingut la resposta favorable tant del Conseller d'Ensenyament JOSEP LAPORTE com del Delegat Territorial ÀNGEL MARTÍ.

En carta escrita el Conseller Laporte diu:

Per tant, dels estudis d'adequació de l'actual parc escolar al nou sistema educatiu es deriva que l'IES d'aquell municipi haurà d'escolaritzar dues línies d'ensenyament secundari obligatori i dues de postobligatori. No cal dir que preveiem dotar l'Institut dels serveis que ara no té i completar la seva adequació al nou sistema escolar.

En qualsevol cas, us recordo que el Delegat Territorial, senyor Àngel Martí, està a la vostra disposició i us en tindrà puntualment informat.

Ben atentament,

Josep Laporte i Salas

Això mateix fou confirmat pel Delegat Territorial, Àngel Martí, acompanyat dels Inspectors tant d'EGB co de BUP, davant de tot el Conseller Escolar Municipal d'Ulldecona.

En aquesta reunió es va concretar que el Departament d'Ensenyament farà un estudi per veure la possible adaptació de les instal·lacions existents al nou marc que marca la L.O.G.S.E. Després d'això—conjuntament—es decidirà les noves instal·lacions a fer per a què l'Institut actual (amb les noves dependències) compleixi els requeriments d'un Centre 2.2 (dues línies de secundari obligatori i dues de postobligatori).

El Projecte tècnic que fa l'arquitecte Jordi Cid i que ja compta amb dotació pressupostària, es començarà a construir dintre d'aquest any.

També es farà la instal·lació de la calefacció a les Aules de Pre-escolar l'any vinent 1992.

Edicte

Aprovades inicialment pel Ple de l'Ajuntament les Normes Subsidiàries del Planejament Urbanístic d'aquest terme municipal, redactades per l'Arquitecte municipal, Sr. Santiago Espinosa Salomé, se sotmet l'expedient a informació pública, durant el termini d'un mes, comptat a partir del dia següent al de la publicació d'aquest anunci al Butlletí Oficial de la Província. Durant aquest termini, es podrà examinar i formular les reclamacions i alegacions que es considerin pertinents.

Els efectes de la suspensió de llicències aprovades en virtut d'acord adoptat pel Ple de la Corporació en sessió del dia 2 de juliol de 1990, finalitzaran el 26 de juliol de 1992.

En relació amb aquest aspecte, els àmbits afectats, segons el plànol de delimitació dels àmbits subjectes a suspensió de llicències confegit per l'Arquitecte municipal són, amb especificació de les àrees del territori municipal objecte de planejament les noves determinacions de les quals suposen modificació del règim urbanístic vigent, els que van ser aprovats pel Ple de la Corporació en sessió celebrada el dia 2 de juliol de 1990 amb motiu de l'adopció de l'acord en suspensió de llicències de parcel·lació de terrenys, edificació i enderrocament.

Ulldecona, 17 d'abril del 1991.

L'ALCALDE

st. Jaume Antich Balada

JUTJAT DE PAU – REGISTRE CIVIL

HORARI OFICINES: Dilluns a divendres, de 9 a 14 h.
(Horari oficines Ajuntament)

AUDIÈNCIES SRA. JUTGESA: Dimarts i dijous, de 18 a 19 h.

MOVIMENT DEMOGRÀFIC MES DE MARÇ

NAIXEMENTS

Sonia Rivas i Arquero, 12-3-91; Sonia Fornós i Villarraso, 18-3-91.

MATRIMONIS

José Altadill i Doménech amb M^a José Bel i Granell, 2-3-91; Gerardo Solé i Fibla amb M. Luisa Orero i Gaya, 3-3-91; José-Enrique Girona i Vives amb Inmaculada Gauxachs i Querol, 9-3-91; Francesc-Xavier Bel i Gausach amb M. José Boix i Izquierdo, 16-3-91; José-Alberto Blasco i Alvero amb M. Elena Roset i Lázaro, 31-3-1991.

DEFUNCIONS

Paula Roig i Roig, 3-3-91, 90 a.— Vicente Forcadell i Sales, 6-3-91, 77 a.— Agustina Castell i Borja, 8-3-91, 89 a.— Joaquina-Rosa Queral i Tallada, 15-3-91, 77 a.— Esperanza-Paula Querol i Vericat, 18-3-91, 93 a.— Ramon Subirats i Carcellé, 23-3-91, 67 a.

Projecte d'estació depuradora de les aigües residuals d'Ulldecona

Antecedents

El municipi d'Ulldecona, a la comarca del Montsià, té a l'actualitat una població estable de 5.273 habitants. El 90% de la població resideix al propi nucli d'Ulldecona. La resta als Barris de Valentins, Castell, Sant Joan del Pas i Ventalles.

Les aigües residuals del nucli d'Ulldecona arriben fins a un punt de concentració, des d'on un emissari terrestre les porta a la fossa de l'Aubelló, d'origen càrstic, que actua com a bunera de la zona. Quan aquesta resulta insuficient, les aigües residuals van al riu Sénia. No hi ha cap tipus de tractament previ a l'abocament.

Als altres nuclis els abocaments són petits. Als Valentins i Castell hi ha basses de recollida. Als altres Barris, no hi ha xarxa de clavegueram. La distància al nucli d'Ulldecona és força gran, i això fa que en principi no estigui prevista la concentració d'aquests abocaments.

Als "Estudis previs pel Sanejament d'Ulldecona" es proposa un tractament biològic format per llacunes d'aireació amb recirculació de fangs i llacunes de sedimentació. L'aigua tractada s'abocarà directament a la sèquia de la Foia. S'estudia per part de l'Ajuntament un possible conveni amb la Comunitat de Regants per poder reutilitzar la zona.

Dades de partida

• **Població.**— La població actual és de 5.273 habitants. A l'estiu s'hi afegeix una certa població flotant. La població censada es manté pràcticament constant durant els darrers anys. Les previsions apunten cap a un cert creixement d'aquí a l'any 2000.

• **Consum d'aigua.**— L'abastament d'aigua a Ulldecona es fa a partir de fonts i pou. Hi ha també pous particulars. S'han estimat unes dotacions de 150 l/hab. dia en l'actualitat i de 200 l/hab. dia en el futur (any 2000).

• **Afluent (aigua que entra).**— La concentració de contaminació de les aigües residuals s'estima en 500 mg/l de DBO₅ (Demanda Bioquímica d'Oxigen a 5 dies). S'ha pres un valor elevat.

• **Efluent (aigua que surt).**— Les característiques exigides a l'efluent de la planta depuradora són les següents:

- Incolora i inodora.
- Concentració de contaminació 30 mg DBO₅/l.
- Matèria de suspensió 30 mg MES/l.
- pH: entre 6'5 i 8'5.

Descripció de les obres a realitzar

- **Descripció general.**— La planta de tractament consta de:
 - Obra d'arribada, formada per un col·lector, un sobreexidor i un by-pass.
 - Pou i estació de bombament.
 - Pre-tractament integrat mitjançant un tamís.
 - Medidor de cabal (canal Parshall).
 - Dues llacunes d'aireació.
 - Dues llacunes de sedimentació.
 - Xarxa de canonades.
 - Caseta auxiliar.

• **Arribada de l'aigua residual.**— En l'actualitat existeix un col·lector d'1 m. de diàmetre que porta les aigües fins a la fossa de l'Aubelló o el canal en cas necessari.

En tram final d'aquest col·lector es veu afectat per la primera llacuna. Per aquesta raó cal construir un nou tram que voregi la parcel·la fins arribar a la planta.

El cabal màxim d'entrada és de 69 l/s.

• Estació de bombament.

— A continuació es disposa una estació de bombament per elevar el cabal fins a la cota d'entrada del tamís. A partir d'aquest punt, l'aigua circularà per graveta a tota la planta.

• Tamís.

El pre-tractament de l'aigua es fa amb un tamís estàtic tipus Hidranet, amb una capacitat de 180 m³/h. i una llum d'1 mm.

Es disposa un contenidor per recollir els sòlids retinguts.

• Medidor de cabal.

La medició de cabals es fa amb un canal amb estretament tipus Parshall equipat amb un medidor amb enregistrator i totalitzador.

• Llacunes d'aireació.

Després del pre-tractament l'aigua passa successivament per les dues llacunes d'aireació de 3 m. de profunditat. En aquestes llacunes es procedeix la degradació de la matèria orgànica de l'aigua residual. Els microorganismes que fan aquesta funció són aerobis i per tant necessiten oxigen. En una llacuna airejada aquest oxigen se subministra de forma artificial. Això permet de reduir el volum de la llacuna en comparació a una llacuna natural.

La primera llacuna té un volum de 8.100 m³. El rendiment de depuració previst en aquesta primera llacuna és del 80%.

L'aigua i els fangs en excés passen a la segona llacuna, que té un volum de 6.480 m³. En aquesta llacuna es continua el procés d'eliminació de DBO₅, amb un rendiment previst del 75%. El rendiment global és per tant del 95% i permet arribar a valors de la DBO₅ de l'efluent inferior als màxims admissibles.

El subministrament artificial d'oxigen a les dues llacunes d'aireació es fa en forma d'aire, que se subministra mitjançant tres bufadors.

La conducció d'aire dels bufadors a les llacunes es fa amb canonades de fundició.

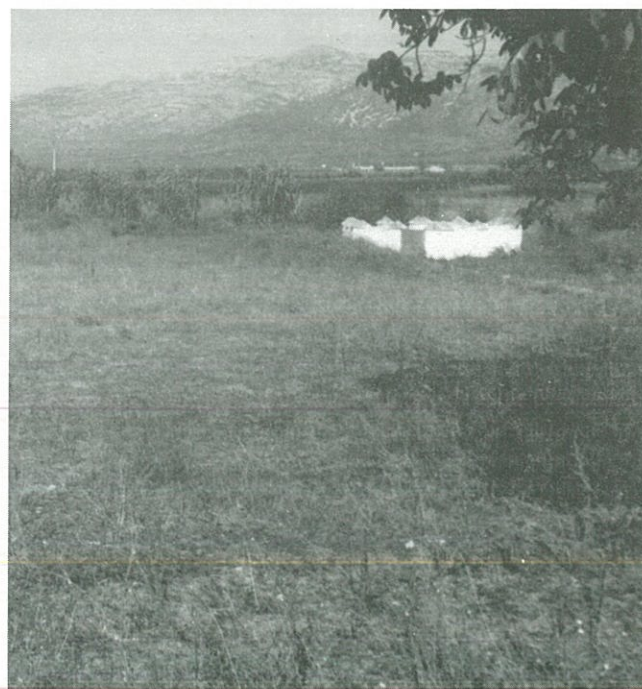
Dins les llacunes d'aireació, l'aire es distribueix per mitjà d'unes cadenes flotants.

• Llacuna de sedimentació.

L'aigua que surt de la segona llacuna d'aireació té una DBO₅ molt baixa perquè la matèria orgànica ha estat degradada. Però té un alt contingut en fang fortament mineralitzat.

És imprescindible eliminar aquesta matèria en suspensió abans d'abocar aigua a la llera pública.

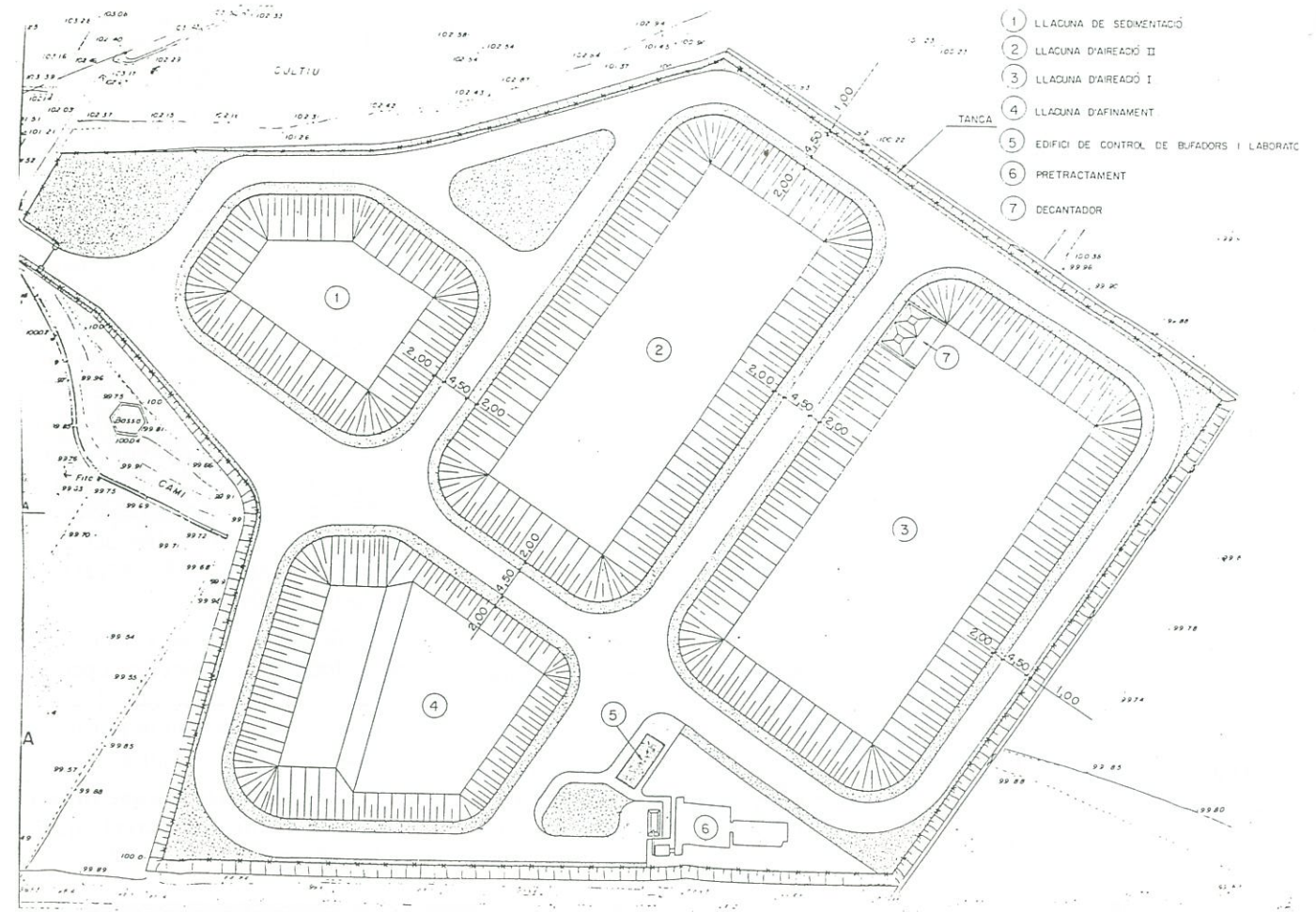
Amb aquest objectiu es disposa una llacuna de sedimentació, que fa les funcions de decantar i acumular el fang. El fang es disposa al



GENERALITAT DE CATALUNYA
JUNTA DE SANEJAMENT



AJUNTAMENT D'ULLDECONA



fons i l'aigua surt de la llacuna sense matèria en suspensió.

La llacuna té un volum de 2.600 m³. El volum de la llacuna permet l'acumulació de la producció prevista de fangs de gairebé dos anys i mig.

• Llacuna d'afinament.

Després de la llacuna de sedimentació es col·loca una llacuna d'afinament. La zona d'afinament té una profunditat de només 1 m. i un temps de retenció de 1/2 dia. L'objectiu és permetre que l'acció bactericida dels raigs del sol faci una depuració final de l'aigua abans de l'abocament.

El volum total de la llacuna és de 2.500 m³.

• Xarxa de canonades.

L'aigua circula entre les llacunes per un sistema de canonades i pericós. Cadascuna de les quatre llacunes té un by-pass que permet de deixar-la fora de servei quan això sigui necessari per operacions de conservació.

Els pericós estan dotats de comportes per poder fer passar l'aigua per la llacuna o pel by-pass corresponent.

• Caseta auxiliar.

Els elements principals que hi ha són:

- Bufadors per subministrar aire a les llacunes d'aireació.
- Un quadre elèctric general amb elements de protecció, control i maniobra dels motors elèctrics de la planta.
- Els elements enregistadors del medidor de cabal.

— Quadre sinòptic de la planta depuradora.

• Tancament.

Tota la finca amb les instal·lacions descrites queda tancada amb la corresponent tanca metàl·lica.

• Pressupost.

Pressupost d'execució per contrata	136.829.403
Direcció d'obra (3'2%)	4.378.541
Control de qualitat (1%)	1.368.294
TOTAL	142.576.238

• Autor del Projecte.

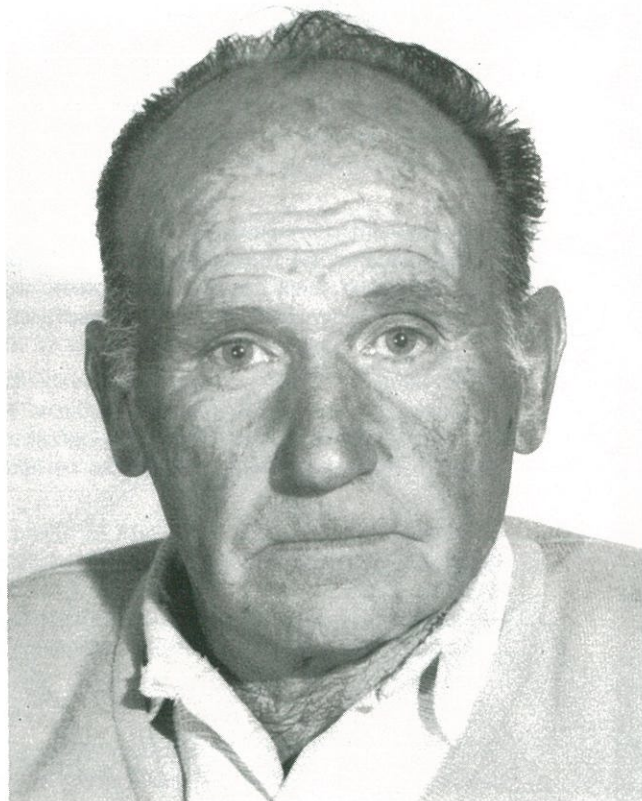
Aquest "Projecte de l'Estació Depuradora de les Aigües Residuals d'Ulldecona" ha estat redactat per "INYPESA (Informes y Proyectos S.A.)", està finançat per la Junta de Sanejament de la Generalitat de Catalunya, i serà executat per l'Ajuntament d'Ulldecona amb la col·laboració tècnica de la Junta de Sanejament.

D'acord amb l'Informe de la Junta de Sanejament, el Ple de l'Ajuntament d'Ulldecona per unanimitat va acordar: adjudicar l'obra a HORMIGONES PROYECTADOS S.A. pel preu 136.673.581 ptes.

Es preveu que les obres puguin començar dintre del mes d'abril. El termini d'execució és de 5 mesos.

Aquesta serà la primera Depuradora d'aquestes característiques que funcionarà a les Terres de l'Ebre.

Ple de 25-3-1991.



Entrevista al Sr. Antonio Otero Campos

El segon nucli d'habitació històricament més important del terme municipal d'Uldecona és el de Les Ventalles, situat al N., al límit amb el terme de Freginals, a la vall oberta entre la mola de Godall i Montsià, a tocar de la Sèquia Major, l'antic camí ral i els moderns autopista i ferrocarril de Bar-

celona a València. El seu nucli tenia 27 cases el 1860 i 178 habitants el 1910, 130 al 1950, 76 el 1970 i 58 el 1981.

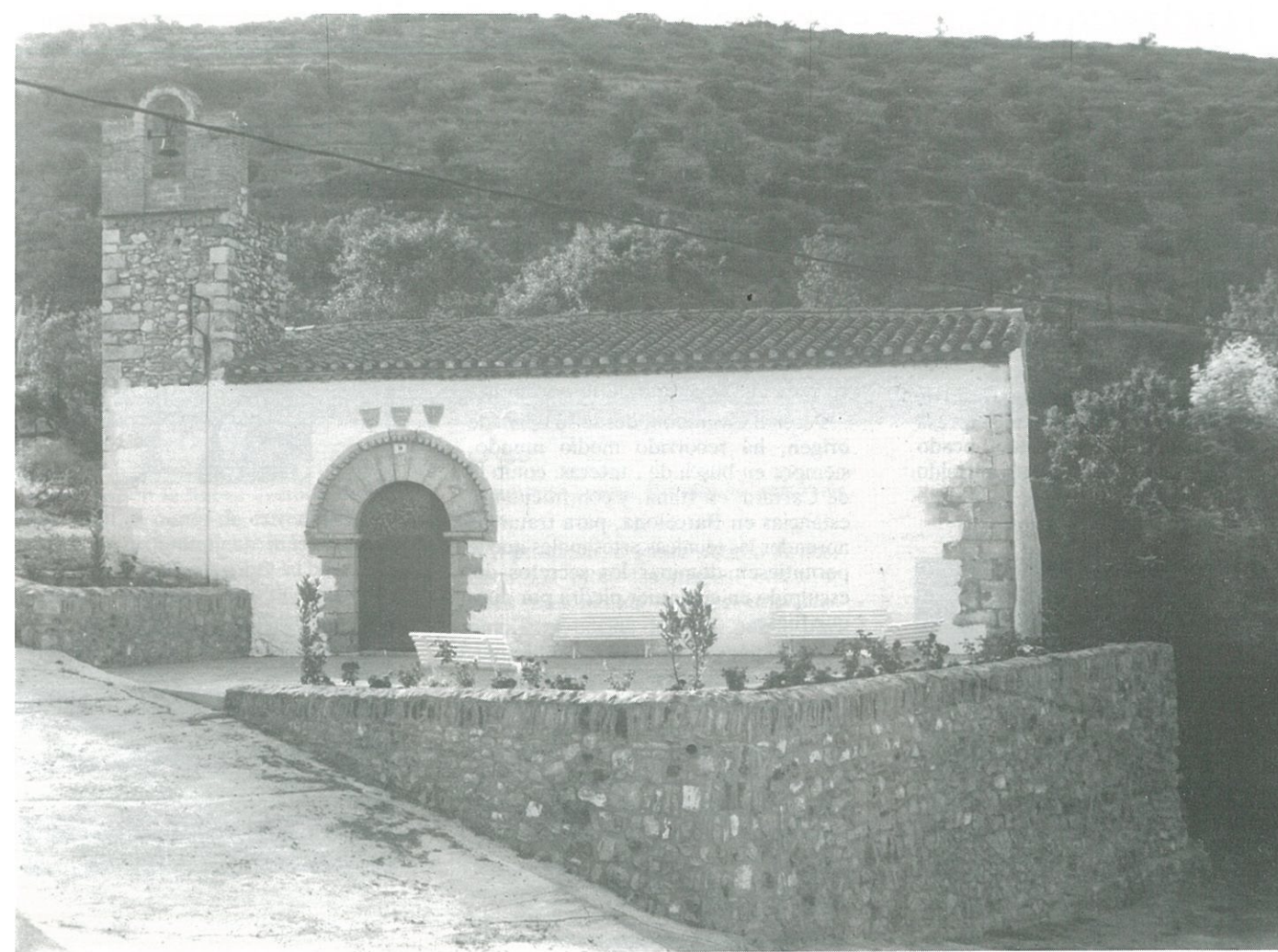
El petit nucli és centrat per l'església de Sant Joan Baptista, un edifici inicialment dels segles XIII o XIV, del qual resta íntegra la portada adovellada amb una curiosa arquivolta dentada i uns escuts sobre seu.

El seu nom antic era el d'Avensalles, d'origen aràbic, que recorda segurament un primitiu nucli d'època musulmana. L'any 1257 el castellà dels hospitalers d'Amposta va establir el lloc a un grup de vint pagesos, amb les condicions de tinença de la terra i les acostumades reserves de tipus senyorial. Des d'aleshores consta documentat el lloc sempre com a sufragani d'Uldecona.

Com podem veure, el nom ha canviat amb el temps i la població disminuint de forma progressiva. Situats en el lloc, podem parlar ara d'un dels habitants de tota la vida de les Ventalles, actual Alcalde del Barri, el Sr. ANTONIO OTERO CAMPOS.

El Sr. Otero va néixer el 25 de desembre de 1923, a Barcelona, però viu a Les Ventalles des de l'any 1924. És casat i amb una filla. Des de fa 4 anys és l'Alcalde del Barri Ventalles.

- Sr. Otero, del temps que vostè ha estat d'alcalde del Barri, quina valoració ens en podria fer?



• Aquests darrers 4 anys han estat molt positius per al barri, s'han fet moltes obres d'infraestructura, com ara el dipòsit d'aigua, la font, instal·lació dels telèfons, arranjament de la Casa-Ajuntament, de la Plaça de l'Església, etc. En definitiva, estic molt content de tot el que s'ha fet, però encara s'han de fer més coses: dur l'aigua potable al barri i a l'Ermita de la Pietat i arranjant l'accés nord al Barri, principalment.

- Quines són les seves funcions, com a Alcalde de Barri?

• Com he dit, són moltes les obres que s'han fet. Però, un cop fetes, s'han de conservar. La meva tasca principal és cuidar que tot estigui bé, fer una mica de cada cosa.

- Tots els Barris d'Uldecona tenen les seves festes majors pròpies. Potser n'hi caldrien unes també a les Ventalles?

• A les Ventalles celebrem especialment el dia del nostre Patró, Sant Joan, en honor del qual està construïda

l'església. Aquest dia es fa una festa on s'invita tothom que hi vulgui venir a menjar.

Però d'aquí a fer unes festes, això seria massa car per a un Barri amb poca població, com el de Ventalles.

- Hem explicat abans un poc per sobre l'evolució de la població al Barri. Com la veu vostè?

• Un fet evident i constant és que els joves marxen a buscar treball fora del Barri, i només quedem la gent gran.

Però aquest barri té una gran sort. A l'estar molt ben comunicat, gent de fora (especialment de Barcelona), han anat comprant i reconstruint les cases velles, transformant-les en la seva segona vivenda. Aquest fet ha estat molt positiu per al Barri.

A més, aquestes mateixes persones solen comprar finques a mena d'entreteniment i també per practicar-hi la caça. És molta la gent que hi ve a caçar

a Uldecona.

- La gent que es queda a viure al Barri, a què es dedica principalment?

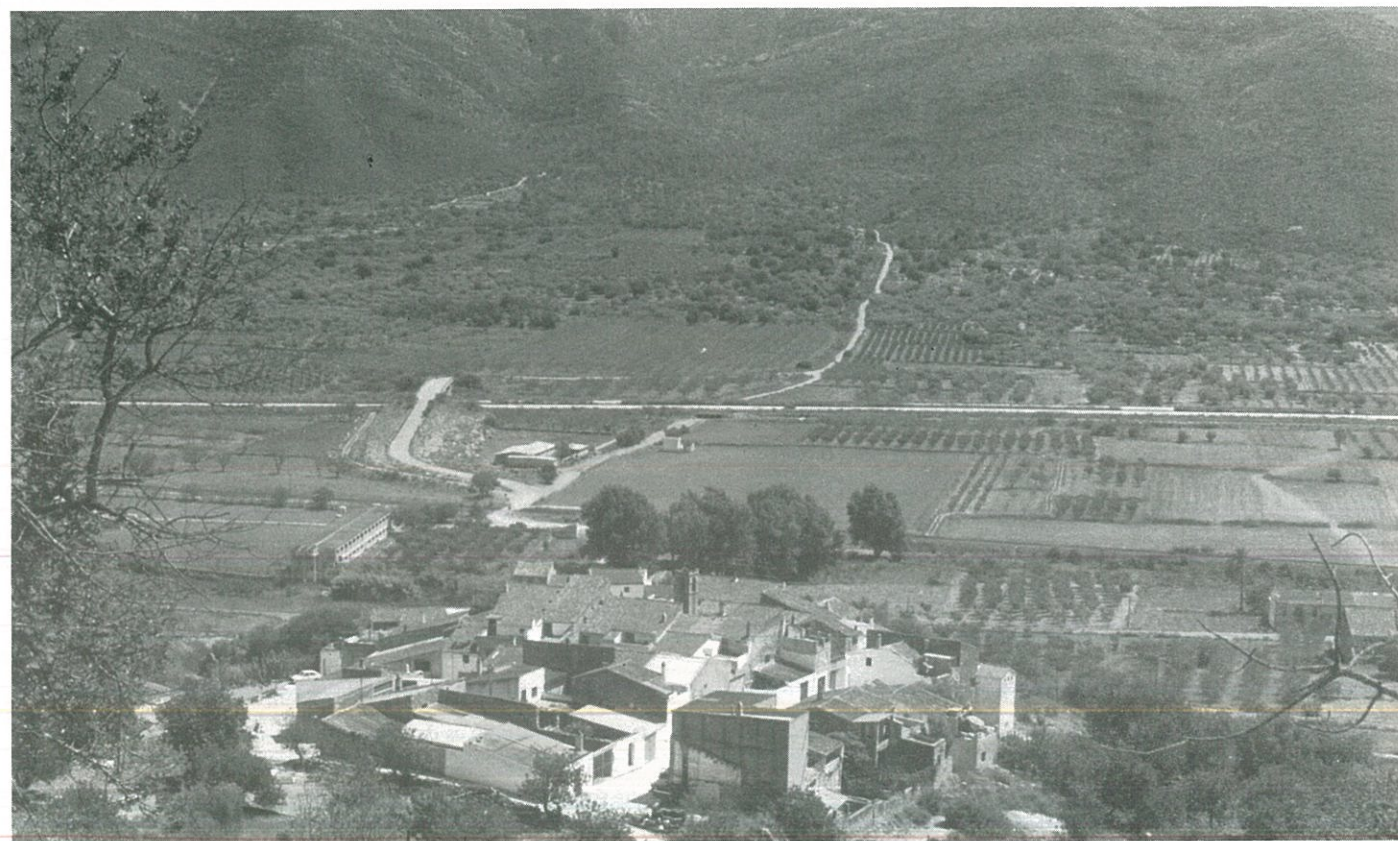
• L'agricultura ha estat de sempre la base principal de la nostra economia. Hi ha molta bona terra a les Ventalles, que es destina, entre altres cultius, a l'horta i fruiters.

- I el futur...?

• Jo el veig molt positiu, si tenim en compte l'evolució de tots els nuclis petits de població. Principalment pel fet que ja he dit de què s'està convertint en el segon lloc de residència per a moltes persones de fora.

De ben segur que, amb les obres que es duran a terme i que ja s'estan preparant, el nostre Barri encara serà més atractiu per a molta gent i n'hi vindrà més.

Moltes gràcies Sr. Otero, i li desitgem, a vostè i a tots els habitants del barri de les Ventalles, que es facin certes aquestes bones perspectives.



Ulldecona se puebla de esculturas

PASCUAL CASAUBON, escultor granadino afincado en Ulldecona, inauguró el pasado viernes 5 de abril en la capilla del antiguo hospital de la Santa Creu de Barcelona una exposición de sus obras. Casaubón es un hombre inmensamente popular en esta población porque la ha ido sembrando de esculturas realizadas por él que le confieren un aire especial. Mármol de Carrara y piedra de Ulldecona son sus materiales.

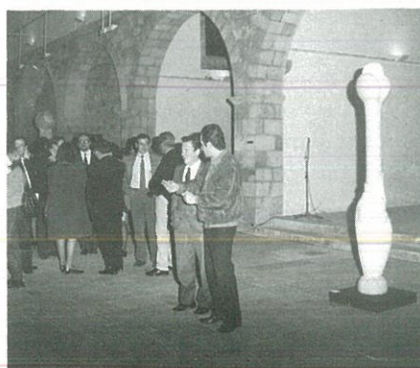
Prefiero que mis esculturas sean colocadas en plazas y calles, para que estén siempre al alcance de la gente y sean de todos». Pascual Casaubón lo expresa con convicción. Es un artista afincado en Ulldecona, adonde llegó «atraído por la piedra de sus canteras», pero que



nació en Huéscar, en la vertiente granadina de la sierra de la Sagra.

La conjunción de un artista, que defiende que «el arte hay que vivirlo como una aventura sin solución de continuidad», y de un ayuntamiento, empeñado en transformar incluso estéticamente su población, han hecho posible que un municipio de poco más de 5.000

El escultor granadino, expondrá sus obras en Barcelona, prefiere el arte al alcance del pueblo



habitantes se parezca a una gran ciudad, con grupos escultóricos de relieve en cada una de sus plazas importantes.

Pascual Casaubón, desde su tierra de origen, ha recorrido medio mundo, siempre en busca de canteras, como la de Carrara, en Italia, y con frecuentes estancias en Barcelona, para tratar de aprender las técnicas artesanales que le permitiesen dominar los secretos del esculpido en cualquier piedra por dura que fuese.

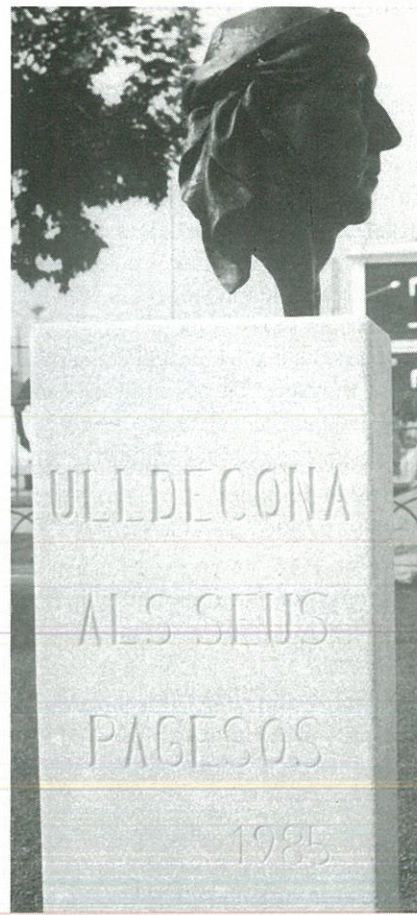
Desde hace diez años se halla integrado en Ulldecona. Su figura, en bicicleta, cuando va de compras o en busca del diario, es conocida por todos, de forma especial desde que en 1985 plantó el primer monumento de homenaje a los payeses de Ulldecona en el paseo junto a la estación de Renfe.

La vida diseña el futuro

Pascual Casaubón humanizó las superficies planas y las suaves curvaturas de este monumento, coronado por el sol, con una cabeza de payés ataviado con el clásico pañuelo a la cabeza, como se hacía antiguamente en las comarcas del Ebre.

A los pocos días, la cabeza había desaparecido. Nadie lo reivindicó. Pudo ser una reacción anónima contra un arte «demasiado atrevido» o un ataque a la política municipal. Casaubón cinceló otra cabeza de payés, que el ayuntamiento colocó de nuevo en el monumento. Desde entonces ninguna de las estatuas ha sido objeto de gamberrada alguna. El respeto y la educación han sido ejemplares.

En 1986, el ayuntamiento dedicó otro monumento al pensador de Ulldecona Manuel Sales i Ferrer, padre de la sociología moderna, en el 75º aniversario de su muerte. Casaubón logró un conjunto de gran belleza y armonía, en el que la piedra da la impresión de la solidez, de la razón y de la tolerancia. En 1989 se instaló, junto al río Sénia, un monolito del sendero GR-92 Portbou-Ulldecona, y en la nueva plaza de Catalunya, otro monumento, esta vez dedicado a la piedra de Ulldecona en el que mayoritariamente, sin embargo, usa el hierro.



Este año, en la nueva avenida de la Generalitat, a punto de estrenarse, se ha colocado el monumento más grande, cinco metros de altura sobre su base. El Ayuntamiento ha querido dedicarlo al futuro de la población; a su lado se hallan las escuelas, el centro de salud y los jubilados. Pascual Casaubón prefiere, sin embargo, llamarlo monumento a la vida. Abundan las formas femeninas como signo de fecundidad, la tierra, agua, plantas, la Luna, etcétera. El artista insiste en que «lo que me interesa es la vida de la gente, que es el futuro de los pueblos».

Cuando hace unos días se llevaba a cabo el montaje de este monumento, una viejecita le preguntó: «¿Qué significaba todo aquello?» Pascual Casaubón, con exquisita amabilidad, le contestó: «¿Y usted qué ve?» Los chavales presentes contestaron por su parte que podía tratarse de una mujer por las formas que se intuían. El artista afirma: «Yo nunca interpreto mis obras aunque me lo



pregunten, porque fastidio su imaginación».

Al principio, la gente trataba de descubrir los ojos, las manos, etcétera, ahora buscan las formas orgánicas como sugerencias de vida, por lo que Pascual Casaubón se planteó hacer «una obra más asequible para hacer crecer más sugerencias en la gente sencilla». Casaubón insiste: «No me interesa el elitismo, ni encerrar una estatua en una habitación que no la vea nadie».

En contacto con las poblaciones del Mediterráneo, las superficies planas han ido adquiriendo formas redondas, sin acabado en puntas, como una expresión de su concepción pacifista de la vida. Quizá por ello no le apetece trabajar con hierro porque «es imposible que no contenga aristas cortantes, acabadas en puntas agresivas». Los cinco monumentos han refrescado las plazas y paseos de Ulldecona y han conseguido de la población un aprecio y un mayor respeto porque las consideran más suyas.

Exposición en Barcelona

El trabajo de los tres últimos años, día a día, en la cantera, seleccionando piedras y moldeándolas de acuerdo con su arte, lo expondrá en Barcelona, en la capilla del antiguo hospital de la Santa Creu, del 5 al 28 del próximo mes de abril. Serán 21 obras, algunas de ellas de más de dos metros de altura, en su mayor parte de piedra de Ulldecona, de la misma con que Gaudí hizo la Pedrera, y cinco de mármol de Carrara.

El alcalde de Barcelona, Pasqual Maragall, y el de Ulldecona, Jaume Antich, la inaugurarán. En este acto participarán personas naturales de Ulldecona pero que viven en Barcelona y de Barcelona que han fijado su residencia en Ulldecona, como un signo de fraternidad entre las diversas poblaciones de Catalunya.

PASCUAL CASAUBON EXPOSA A LA SALA DE L'ANTIC HOSPITAL DE BARCELONA L'ESCUPTOR FA MOLTS ANYS QUE ESTÀ AFINCAT A ULLDECONA

El día 5 d'abril es va inaugurar, a la Capella de l'antic Hospital de Barcelona, l'exposició de 21 peces, gran part de l'obra escultòrica de Pascual Casaubón. L'acte d'inauguració serà presidit pels alcaldes de Barcelona i Ulldecona, Pasqual Maragall i Jaume Antich, respectivament. Pascual Casaubón, nascut a Granada, fa més d'una dècada que està afincat a Ulldecona. És un escultor que en els últims anys treballa bàsicament amb pedra d'aquesta localitat del Montsià, encara que també té peces amb marbre de Carrara, on va residir-hi un temps.

Precisament per aquest fet, l'alcalde Jaume Antich es mostrava satisfet per aquesta exposició que li suposarà un relleu important en la seua carrera. Per a Antich, l'èxit de l'escultor va molt lligat amb la pedra d'Ulldecona. Una pedra amb la qual es va construir un dels edificis més representatius de la ciutat comtal, La Pedrera de Gaudí ubicada al Passeig de Gràcia.

LA SEUA OBRA A ULLDECONA

Pascual Casaubón explica la seua obra com una creació íntimament lligada amb els pobles on ha viscut un temps, perquè sempre ha treballat les seues escultures, molt a prop dels indrets on s'extreu el material del qual estan fetes, mantenint un contacte estret amb els canterers.

A Ulldecona hi ha cinc escultures de Casaubón, a diferents indrets de la població. El primer és el Monument als Pagesos, ubicat al Passeig de l'Estació, després el Monument a Sales i Ferrer situat a la plaça del seu mateix nom, posteriorment el monument Comemoratiu del Sender GR-92, el quart és el Monument a la pedra d'Ulldecona i per últim, el Monument al Futur, una peça de cinc metres d'alçada ubicada a la nova Avinguda de la Generalitat.